

ÅRSRAPPORT 2020

INDHOLD

3	FORMANDENS FORORD
4	DANSK VÆKSTKAPITALS INVESTERINGER
5	ÅRETS RESULTAT 2020
8	REDEGØRELSE FOR SAMFUNDSANSVAR
10	HOVED- OG NØGLETAL
11	OVERSIGT OVER INVESTERINGER
12	REGNSKABSBERETNING
15	LEDELSESPÅTEGNING
16	REVISIONSPÅTEGNING
18	ÅRSREGNSKAB
31	BESTYRELSENS LEDELSESHVERV
32	SELSKABSOPLYSNINGER



Lars Nørby Johansen, bestyrelsesformand

FORMANDENS FORORD

HØJ AKTIVITET PÅ TRODS AF USIKKERHED I MARKEDET

2020 blev et år, der vil gå over i historien på grund af COVID-19-situationen og den usikkerhed, som pandemien skabte på det globale marked. Det så vi allerede i foråret, hvor restriktioner fik forbruget til at gå stå, og her var der mange velbegrundede bekymringer over, at krisen ville bide sig fast. Uforudsigeligheden på markedet fik også konsekvenser for Dansk Vækstkapital, der startede året med negative værdireguleringer bredt gennem porteføljen.

Men til trods for den store usikkerhed har Dansk Vækstkapital stadig oplevet en række stærke exitter og kan se tilbage på et år, hvor porteføljen er modnet yderligere, og værdiudviklingen er fortsat i en positiv retning. At Dansk Vækstkapital har formået at vende underskuddet i første halvår til et overskud på et trecifret millionbeløb ved årets udgang er takket være en portefølje med en balanceret spredning, der har vist sig solid og modstandsdygtig i krisetider som disse.

Flere selskaber har rejst nye penge til højere værdiansættelser eller har oplevet løft i omsætning og værdiskabelse hen over året. Året har også budt på exitter, hvor Polaris' salg af Molslinjen især er værd at nævne, da det har haft særlig stor positiv indvirkning på årets resultat. Derudover er der en lang række selskaber i ventureporteføljen, som har oplevet betydelig vækst og værdiskabelse, og som bidrager til det positive resultat. Det er danske Vivino, Lunar og Trustpilot gode eksempler på. Det akkumulerede resultat for Dansk Vækstkapital har nu rundet 2,2 mia. kr., og det samme har tilbagebetalingen til investorerne. Resultaterne understreger på dette tidspunkt i fondens levetid, at vi kan se et tilfredsstillende konkurrencedygtigt afkast.

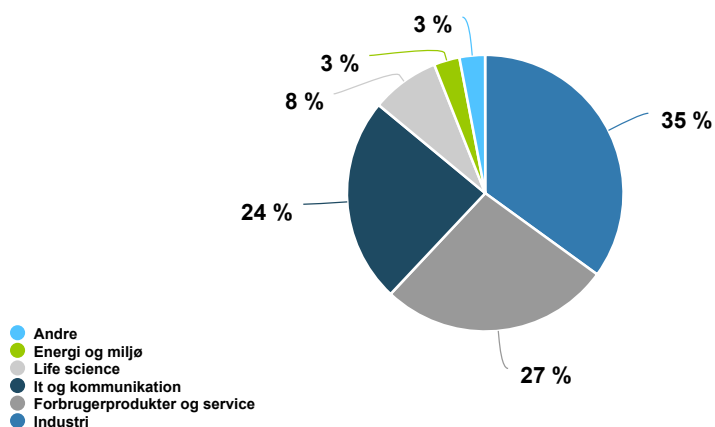
De fornuftige finansielle resultater betyder samtidig, at aktiviteterne i Dansk Vækstkapital bidrager til andre målbare aftryk i Danmark – nemlig vækst og udvikling på tværs af geografi, brancher og virksomhedsstadier. Samlet har selskaberne i fondenes porteføljer skabt og fastholdt mere end 3.000 arbejdspladser i Danmark, og de har haft en omsætningsvækst på 17 mia. kr. siden etableringen i 2011. Det er et betydeligt aftryk på samfundsøkonomien, som vi kan være stolte af. Overordnet set har vi i løbet af 2020 set en positiv udvikling i mange af fondens selskaber på trods af COVID-19-situationen. Så selvom pandemien forventeligt vil påvirke vores hverdag og økonomi et godt stykke tid endnu, er jeg fortrøstningsfuld omkring, at vi går lysere tider i møde. Og med samlede investeringer i 16 porteføljefonde, der har foretaget investeringer i 236 selskaber siden Dansk Vækstkapitals etablering, ser jeg frem til at følge de sidste exitter de kommende år og den samfundsøkonomiske påvirkning, som de vil få.

Rigtig god læselyst!

Lars Nørby Johansen, bestyrelsesformand for Dansk Vækstkapital K/S

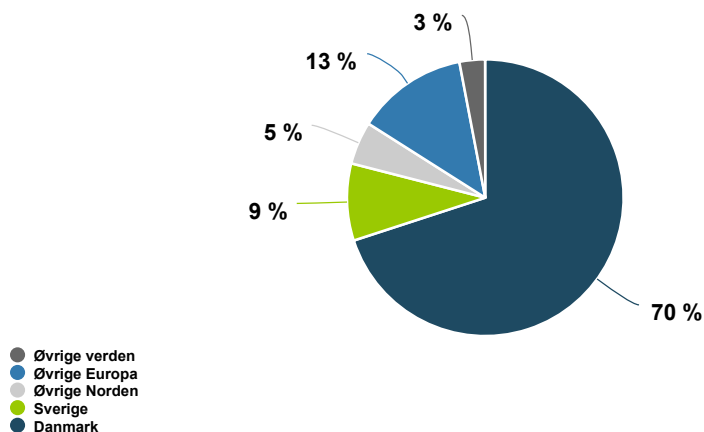
DANSK VÆKSTKAPITALS INVESTERINGER: BRED EKSPONERING MED DANSK FOKUS

INVESTERET KAPITAL FORDELT PÅ BRANCHER



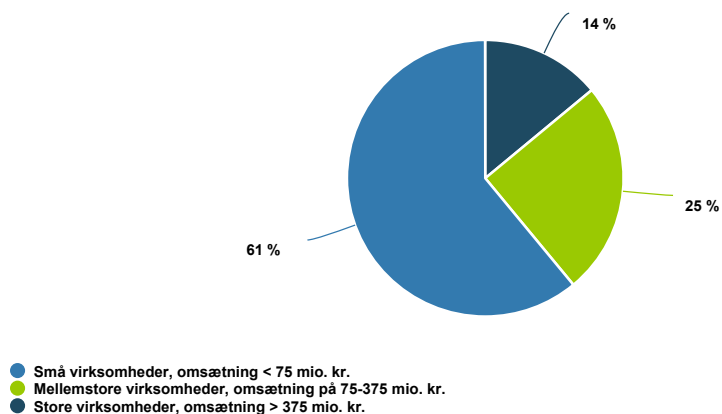
Den samlede kapital fra Dansk Vækstkapital er primært investeret i selskaber inden for sektorerne; industri, forbrugerprodukter og service samt it og kommunikation, som tegner sig for hhv. 35, 27 og 24 pct.

INVESTERET KAPITAL FORDELT EFTER GEOGRAFI



70 pct. af den samlede kapital fra Dansk Vækstkapital, som er investeret i selskaber siden etableringen i 2011, er investeret i Danmark. Derudover er det værd at bemærke, at hver gang Dansk Vækstkapital investerer 1 kr. i en udenlandsk fond, kommer der 3 kr. tilbage til Danmark og danske virksomheder.

ANTAL PORTEFØLJEVIRKSOMHEDER FORDELT EFTER OMSÆTNING PÅ
INVESTERINGSTIDSPUNKTET



Andelen af små og mellemstore virksomheder (målt på omsætning) udgør 86 pct. af det samlede antal virksomheder.

TILFREDSSTILLENDENDE RESULTAT OG POSITIVE EXITTER

Det samlede resultat for 2020 på 331 mio. kr. vidner om, at både fondene i Dansk Vækstkapitals portefølje og deres underliggende selskaber fortsætter den positive udvikling og løbende modning, som har kendetegnet de seneste år.

Årets resultat kan især henføres til salget af Molslinjen A/S (Polaris Private Equity IV K/S), som blev solgt i december 2020 efter at være blevet opkøbt tilbage i 2015, samt opskrivninger i ventureselskaberne Vivino, Lunar og Trustpilot fra SEED Capital-porteføljen. I løbet af 2020 fordoblede Vivino sin omsætning, Lunar tilføjede over 197.000 private kunder i Norden, og Trustpilot øgede omsætningen med 20 pct.

Selve tilbageløbet fra salget af Molslinjen kommer først i 2021, men andre exitter såsom Fitness World (FSN Capital IV) har bidraget til muligheden for yderligere tilbagebetaling til Dansk Vækstkapitals investorer i 2020. Samlet er der efter 2020 tilbagebetalt over 2,1 mia. kr. til fondens investorer, hvilket svarer til 70 pct. af den indskudte kapital.

Alle porteføljefondenes investeringsperioder er nu udløbet, og der blev kun foretaget én nyinvestering i porteføljen i 2020. Denne var i den førende svenske private tandlægekæde 'Distriktstandvården', som Polaris Private Equity IV investerede i. Ved udgangen af 2020 bestod porteføljen således af 162 aktive selskaber, og siden etableringen af Dansk Vækstkapital i 2011 har porteføljefondene samlet investeret i 236 selskaber. Efter balancedatoen lavede Polaris Private Equity IV fondens sidste investering i danske Vikingbus, som dermed blev den allersidste investering i Dansk Vækstkapital. Ved udgangen af 2020 havde porteføljefondene trukket 3,2 mia. kr. af deres samlede kapitaltilsagn på 3,6 mia. kr. fra Dansk Vækstkapital.

Dansk Vækstkapitals resultat for 2020 ender på 331 mio. kr. Sammenlagt beløber værdireguleringer på selskaberne sig til 393 mio. kr., mens det samlede management fee i kombination med øvrige omkostninger (inkl. valutakursregulering og regulering af hensættelse til carried interest) udgjorde 49 mio. kr.

AKTIVITETSTAL

Kapital til selskaberne

For hver krone, Dansk Vækstkapital har indskudt i en fond, kommer der 3 kr. tilbage til Danmark og danske virksomheder.

Nyinvesteringer

Fondene i Dansk Vækstkapitals portefølje har samlet investeret i 236 selskaber.

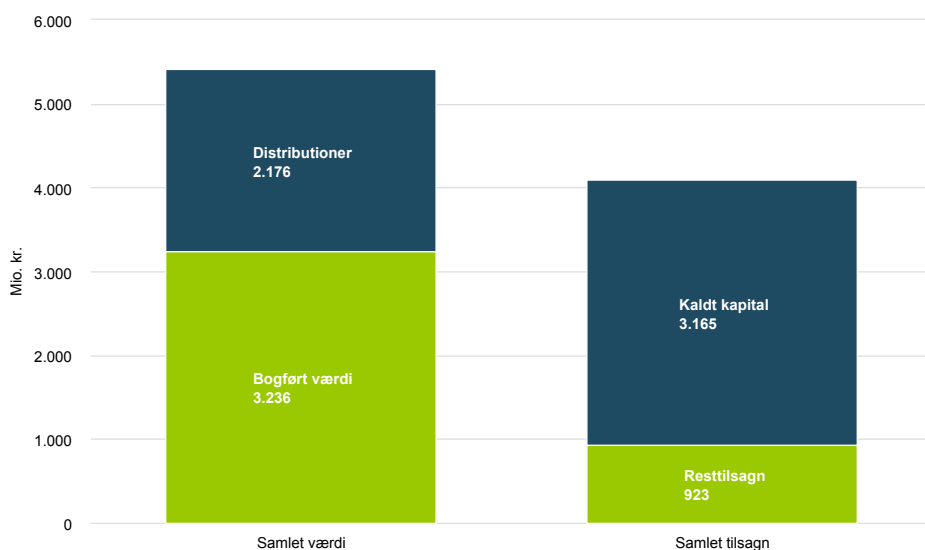
Arbejdspladser

Selskaberne i fondenes porteføljer har samlet skabt over 3.000 nye arbejdspladser i Danmark fra første investering til udgangen af 2020.

Læs mere på

danskvaekstkapital.dk

TILSAGN OG BOGFØRT VÆRDI, ULTIMO 2020



Den resterende værdi i Dansk Vækstkapital er 3,2 mia. kr., hvilket sammen med de realiserede tilbageløb giver en aktuel nettomultipl på den investerede kapital – også kaldet TVPI – på 1,71x. Målt på det årlige afkast af den investerede kapital svarer det til netto IRR på 15,5 pct. Pr. 31. december 2020 er der distribueret 70 pct. af den kaldte kapital fra investorerne.

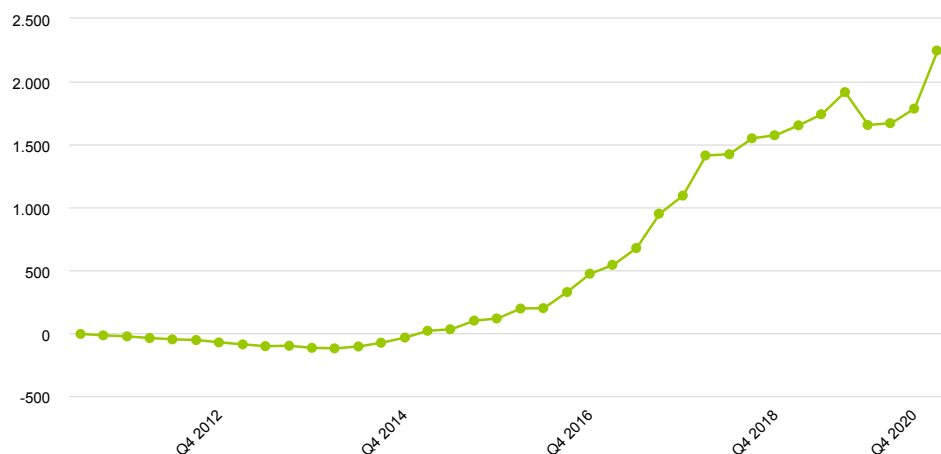
PERSPEKTIV:

DANSK VÆKSTKAPITAL SÆTTER BETYDELIGT SAMFUNDSAFTRYK

Sammenlagt med de foregående seks års positive resultater har Dansk Vækstkapital på nuværende tidspunkt skabt et akkumuleret overskud på mere end 2,2 mia. kr.

De finansielle resultater bestyrker således forventningen om, at Dansk Vækstkapital vil levere et konkurrencedygtigt afkast til sine investorer, som er en bred kreds af pensionsselskaber og statens finansieringsfond, Vækstfonden, som også er forvalter af fonden.

DANSK VÆKSTKAPITAL, AKKUMULERET RESULTAT, MIO. KR.



LØFTESTANG FOR PRIVAT KAPITAL, VÆKST OG UDVIKLING

De positive finansielle resultater står ikke alene. Som væsentlig bidragsyder til det danske økosystem omkring iværksætter- og vækstvirksomheder sætter fondens aktiviteter også et betydeligt samfundsmæssigt aftryk i form af mobilisering af privat kapital og understøttelse af vækst og udvikling.

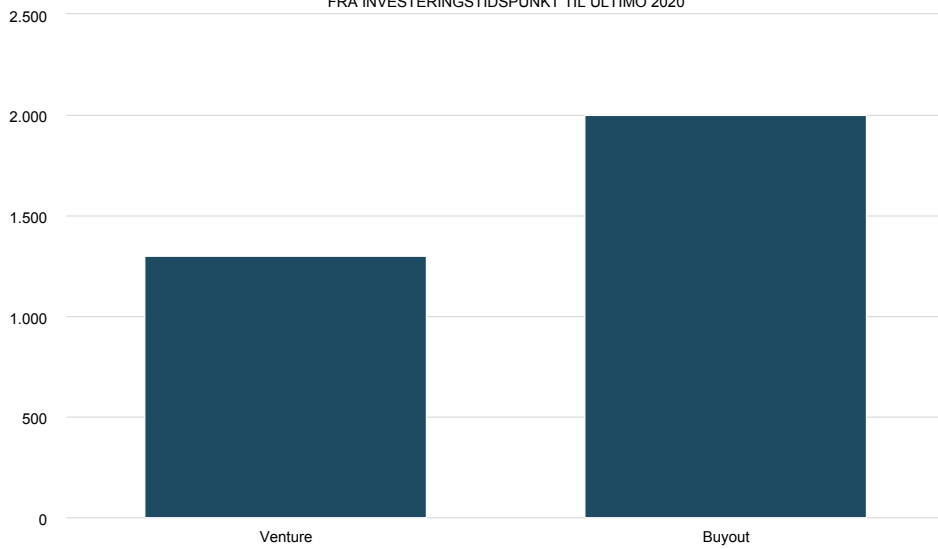
For hver krone, Dansk Vækstkapital har indskudt i en fond, kommer der 3 kr. tilbage til Danmark og danske virksomheder. Dermed bidrager Dansk Vækstkapitals investeringer til en langt større samlet kapitaltilførsel til fondene og derigennem deres porteføljeselskaber.

Derudover er kapitalen med til at sikre et meget betydeligt bidrag til Danmarks økonomi i form af eksport, vækst og nye arbejdspladser. I perioden fra første investering til udgangen af 2020 har selskaberne i fondenes porteføljer skabt og fastholdt flere end 3.000 nye arbejdspladser i Danmark. Omsætningen for alle selskaber i porteføljerne er i samme periode steget med over 17 mia. kr., hvoraf en betydelig del kan henføres til en vækst i eksporten.

Opgørelserne her er baseret på de senest rapporterede tal fra fondene i Dansk Vækstkapitals portefølje.

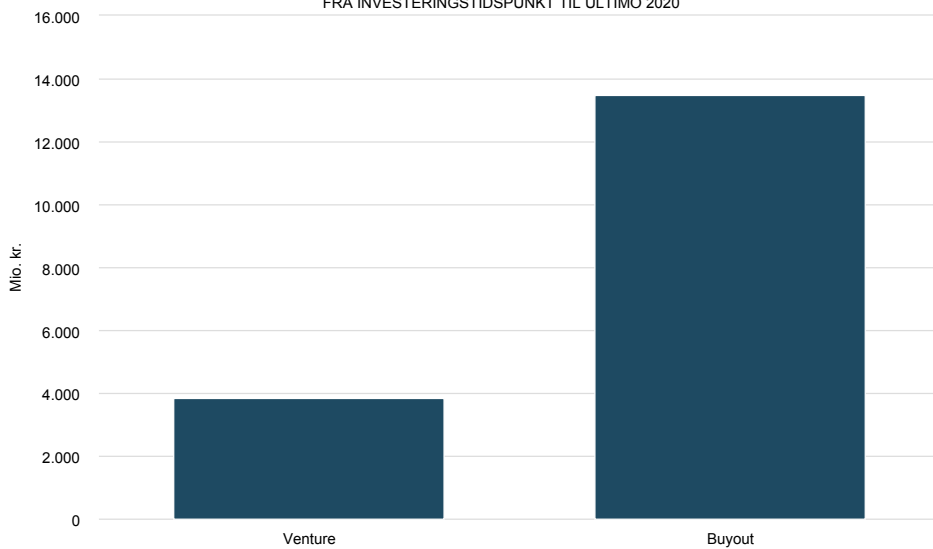
VÆKST I ANTALLET AF ANSATTE I DANMARK

FRA INVESTERINGSTIDSPUNKT TIL ULTIMO 2020



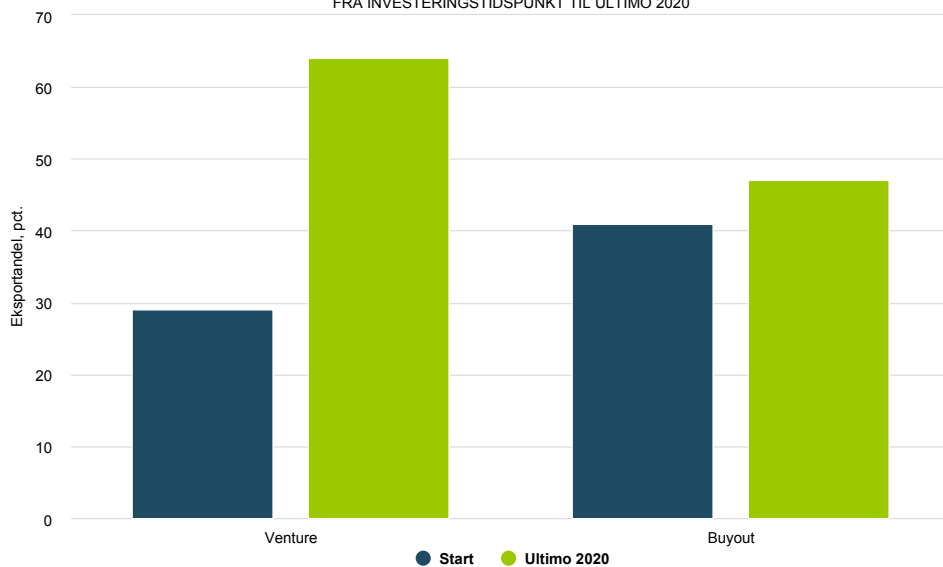
VÆKST I SAMLET OMSÆTNING

FRA INVESTERINGSTIDSPUNKT TIL ULTIMO 2020



VÆKST I EKSPORTANDEL

FRA INVESTERINGSTIDSPUNKT TIL ULTIMO 2020



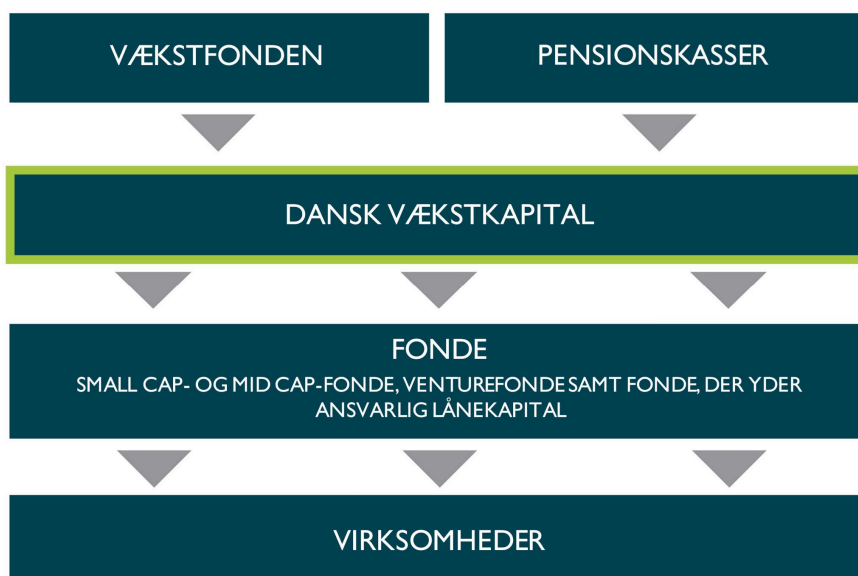
REDEGØRELSE FOR SAMFUNDSANSVAR

FORRETNINGSMODEL

Dansk Vækstkapital er en privat investeringsfond bygget på en fund-of-funds-konstruktion. Fonden foretager kommercielle investeringer i en række fonde, og kapitalen kommer fra danske pensionselskaber. Heraf er 3/4 ydet som lån, der investeres gennem Vækstfonden, statens finansieringsfond. Dansk Vækstkapital har et bredt investeringsfokus, hvilket betyder, at porteføljefondene kan investere i alle brancher – og det bidrager til en portefølje af selskaber med stor spredning. Formålet med fonden er at skabe flere vækstvirksomheder og samtidig levere et konkurrencedygtigt afkast til investorerne.

Dansk Vækstkapital blev etableret i 2011 på baggrund af en aftale om at tilvejebringe risikovillig kapital for iværksættere samt små og mellemstore virksomheder med vækstpotentiale. Aftalen blev indgået mellem den daværende regering, brancheorganisationen for danske forsikrings- og pensionselskaberne; Forsikring & Pension, Arbejdsmarkedets Tillægspension (ATP) og LD Fonde. Med aftalen blev 5 mia. kr. stillet til rådighed, og det blev fastsat, at investeringsperioden skulle løbe frem til 2015. Det betyder, at der i 2020 ikke er afgivet tilsagn til nye fonde.

MODELLEN FOR DANSK VÆKSTKAPITAL SER SÅLEDES UD:



ANSVARLIG INVESTOR

Investeringsperioden for Dansk Vækstkapital er udløbet, og fokus er derfor på tæt dialog med forvaltere og fonde, samt på løbende monitorering af arbejdet med ESG-forhold. Udgangspunktet for Dansk Vækstkapitals ESG-politik er de 10 principper i *FN Global Compact* og de seks principper i PRI – *Principles for Responsible Investment*. Dansk Vækstkapital er medlem af – og rapporterer årligt til – PRI. [Se seneste rapport på PRI's hjemmeside.](#)

Dansk Vækstkapital ønsker fortsat at fremme fokus på miljø, sociale og ledelsesmæssige forhold samt anti-korruption og skatteforhold, hvorfor vi løbende har dialog med forvaltere og fonde om disse områder. Der lægges stor vægt på, at fondene har transparente konstruktioner og gennemsikkelige pengestrømme, og vi har en forventning om, at både forvaltere og fonde underretter os, hvis der skulle opstå negative indvirkninger inden for de nævnte områder.

REDEGØRELSE FOR DET UNDERREPRÆSENTEREDE KØN

- **Måltal for bestyrelsen**

Bestyrelsen for Dansk Vækstkapital er sammensat af to mænd og én kvinde. I en bestyrelse med tre medlemmer vil der være en overvægt af de ene køn, hvorfor der ikke er pligt til at opstille og redegøre for et måltal.

- **Politik for øvrige ledelseslag**

Fonden har ingen ansatte, hvorfor den falder under væsentlighedsgrænsen i forhold til kravet om at opstille og redegøre for en politik til øgning af det underrepræsenterede køn på øvrige ledelseslag. Vækstfonden er sekretariat for Dansk Vækstkapital, og det er således Vækstfondens medarbejdere, der bl.a. udgør øvrig ledelse i Dansk Vækstkapital. Derfor er Vækstfondens Politik for mangfoldighed og kønsdiversitet gældende her – se mere i Vækstfondens årsrapport og på vf.dk.

HOVED- OG NØGLETAL

RESULTATOPGØRELSE (MIO. KR.)	2020	2019	2018	2017	2016
Resultat af investeringsvirksomhed	339	375	610	629	231
Årets resultat	331	367	600	623	227
BALANCE (MIO. KR.)	2020	2019	2018	2017	2016
Balancesum	3.389	3.167	2.867	3.062	2.361
Tilsagn fra kommanditister	4.088	4.088	4.088	4.088	4.787
Ikke indbetalt tilsagn fra kommanditister	923	923	1.332	1.741	2.848
Egenkapital	3.236	3.167	2.769	2.786	2.031
PENGESTRØMME (MIO. KR.)	2020	2019	2018	2017	2016
Driftsaktiviteter	-8	-12	-4	-6	-4
Investeringsaktiviteter	34	157	805	-72	-510
Finansieringsaktiviteter	-262	31	-618	132	351
NØGLETAL	2020	2019	2018	2017	2016
Total Value to Paid-In (TVPI)	1,71x	1,61x	1,56x	1,40x	1,17x
Residual Value to Paid-In (RVPI)	1,02x	1,00x	1,00x	1,19x	1,05x
Distributions to Paid-In (DPI)	0,70x	0,60x	0,56x	0,22x	0,12x
IRR, brutto	16,6 pct.	17,5 pct.	18,1 pct.	16,2 pct.	11,0 pct.
IRR, netto	15,5 pct.	16,2 pct.	16,7 pct.	14,5 pct.	8,5 pct.
Antal porteføljefonde	16	16	16	16	16
Antal aktive porteføljeselskaber i porteføljefonde	163	174	174	171	154

OVERSIGT OVER INVESTERINGER

SMALL CAP- OG MID CAP-FONDE

Fond	Tilsagn	Fondsstørrelse	Ejerandel	Investeringsdato
Maj Invest Equity 4	400 mio. kr.	1,2 mia. kr.	33,0 pct.	September 2011
Capidea Kapital II	362 mio. kr.	717 mio. kr.	50,5 pct.	Marts 2012
Procuritas Capital Investors V	5 mio. euro	204 mio. euro	2,5 pct.	Juni 2012
IK VII	40 mio. euro	1,4 mia. euro	3,0 pct.	December 2012
CataCap I	250 mio. kr.	1,0 mia. kr.	24,6 pct.	December 2012
Erhvervsinvest III	293 mio. kr.	850 mio. kr.	34,4 pct.	Juni 2013
FSN Capital IV	335 mio. skr.	5,3 mia. skr.	6,3 pct.	Juni 2013
Danish Climate Investment Fund	150 mio. kr.	1,3 mia. kr.	11,6 pct.	Januar 2014
Industri Udvikling IV	190 mio. kr.	500 mio. kr.	38,0 pct.	November 2014
Polaris Private Equity IV	400 mio. kr.	3,3 mia. kr.	12,2 pct.	December 2014

VENTUREFONDE

Fond	Tilsagn	Fondsstørrelse	Ejerandel	Investeringsdato
Heartcore Capital Fund II	175 mio. kr.	702 mio. kr.	24,9 pct.	December 2011
Sunstone Life Science Ventures Fund III	200 mio. kr.	662 mio. kr.	30,2 pct.	December 2011
SEED Capital Denmark II	150 mio. kr.	682 mio. kr.	22,0 pct.	December 2011
NCP-IVS III	125 mio. kr.	524 mio. kr.	23,9 pct.	Juni 2012
SEED Capital Denmark III	150 mio. kr.	820 mio. kr.	18,3 pct.	Juni 2015
Heartcore Capital Fund III	157 mio. kr.	835 mio. kr.	18,8 pct.	April 2016

REGNSKABSBERETNING

ÅRET I HOVEDPUNKTER

- Årets resultat giver et overskud på 331 mio. kr.
- Porteføljefondene har investeret i ét nyt selskab, hvilket bringer det samlede antal selskaber op på 236 siden etableringen af fonden i 2011. Heraf er der ved udgangen af 2020 fortsat 162 aktive porteføljeselskaber.
- Dansk Vækstkapital har i 2020 tilbagebetalt 262 mio. kr. til investorerne, hvormed der samlet er tilbagebetalt 2.176 mio. kr.

ÅRETS RESULTAT

Årets samlede værdiregulering af kapitalandele i porteføljefonde og co-investeringer i porteføljeselskaber udgør 339 mio. kr. og kan primært henføres til værdireguleringer af porteføljeselskaberne på netto 393 mio. kr. samt omkostninger på 49 mio. kr. i porteføljefondene i form af management fee og øvrige omkostninger (inklusive valutakursregulering og regulering af hensættelse til carried interest).

Med årets positive værdiregulering på 339 mio. kr. udgør den akkumulerede værdiregulering i porteføljefondene og co-investeringer 2.357 mio. kr. i alt.

Dansk Vækstkapital har i 2020 betalt 7 mio. kr. i managementomkostninger til Vækstfonden. Herudover er der afholdt 0,7 mio. kr. i bestyrelses honorar.

AKTIVER OG EGENKAPITAL

Dansk Vækstkapitals samlede aktiver udgør 3.389 mio. kr. pr. 31. december 2020. Egenkapitalen udgør 3.236 mio. kr. pr. 31. december 2020.

Investorerne har ikke indbetalt kapital i 2020, og samlet er der indbetalt i alt 3.165 mio. kr. siden etableringen i juni 2011. Dansk Vækstkapital har i 2020 tilbagebetalt 262 mio. kr. til investorer, hvormed der samlet er tilbagebetalt 2.176 mio. kr.

Dansk Vækstkapital har i 2020 udbetalt 180 mio. kr. til porteføljefondene. Der er samlet udbetalt 3.176 mio. kr. til porteføljefondene siden etableringen. I 2020 har Dansk Vækstkapital modtaget tilbagebetalinger fra porteføljefondene for et samlet beløb på 214 mio. kr. Dansk Vækstkapital har samlet siden etableringen modtaget tilbagebetalinger fra porteføljefondene og co-investeringer på 2.220 mio. kr.

PORTEFØLJENS SAMMENSÆTNING

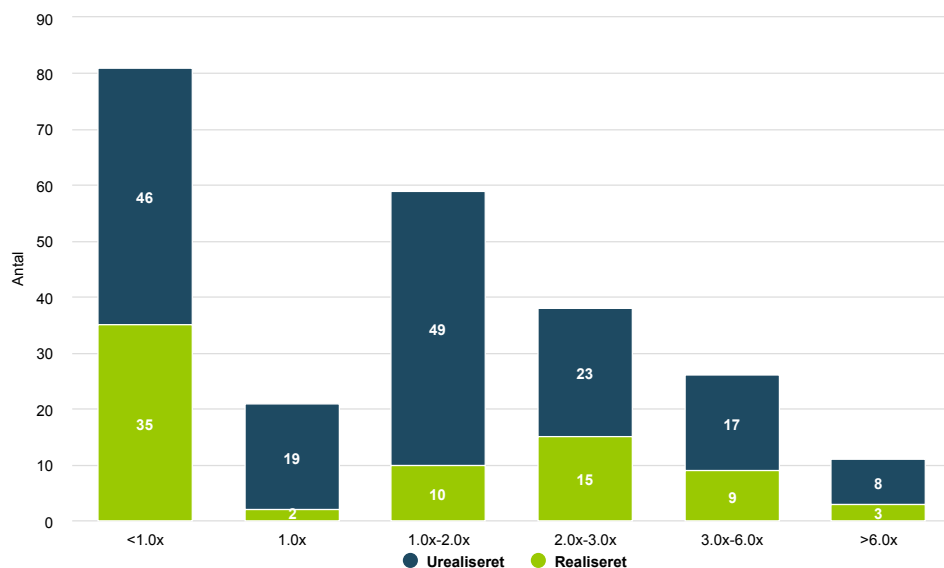
Pr. 31. december 2020 har porteføljefondene 162 aktive selskaber på forskellige udviklingsstadier og inden for forskellige brancher i deres portefølje.

Fondens udestående eksponering (målt som Dansk Vækstkapitals andel af den samlede bogførte værdi i de aktive selskaber) udgør 76 pct. på danske selskaber i 2020 mod 68 pct. ved udgangen af 2019. Årsagen til den øgede danske eksponering skyldes bl.a. de markante opskrivninger i Molslinjen, Vivino, Lunar, og Trustpilot.

Industri og forbrugerprodukter og -service udgør de mest eksponerede sektorer pr. 31. december 2020, som baseret på markedsværdi tegner sig for hhv. 35 pct. og 27 pct.

Figuren nedenfor viser antallet af selskaber fordelt på investeringsmultipler (bogført værdi tillagt realiseret tilbageløb sat i forhold til den investerede kapital). For 57 pct. af selskaberne er værdien af investeringen i dag højere end den investerede kapital. For 32 pct. er værdien af investeringen tilmed mere end fordoblet. Co-investeringer er ikke inkluderet.

VÆRDITILVÆKST FORDELT PÅ REALISEREDE OG UREALISEREDE SELSKABER



ÅRETS PENGESTRØMME OG KAPITALBEREDSKAB

Der har i 2020 været udbetalinger til porteføljefondene og co-investeringer på i alt 180 mio. kr., og der er siden etableringen af Dansk Vækstkapital i juni 2011 udbetalt samlet 3.176 mio. kr. til porteføljefondene og co-investeringer.

I 2020 har porteføljefondene (inklusive co-investeringerne) tilbagebetalt i alt 214 mio. kr. til Dansk Vækstkapital og akkumuleret 1.919 mio. kr. pr. 31. december 2020. Det svarer til en DPI på 0,7x pr. 31. december 2020.

Dansk Vækstkapital har et samlet kapitaltilsagn fra investorerne (kommanditisterne) på 4,1 mia. kr., hvoraf investorerne samlet har indbetalt 3,2 mia. kr. pr. 31. december 2020. Dansk Vækstkapital har endvidere en kreditfacilitet på 500 mio. kr. til rådighed til brug for finansiering af det løbende likviditetsbehov i perioderne mellem tilførsel af kapital fra investorerne.

SÆRLIGE RISICI

Da Dansk Vækstkapital investerer i small cap- og mid cap-fonde samt venturefonde, er fonden eksponeret over for den generelle økonomiske udvikling på markedet. Den løbende værdiansættelse af porteføljefondenes investeringer sker med reference til det generelle prisniveau for sammenlignelige selskaber.

Dansk Vækstkapitals investeringer i porteføljefonde er forbundet med selskabsspecifikke risici i de enkelte investeringer. Alle beslutninger vedrørende de respektive porteføljefondenes konkrete investeringer i selskaber foretages af porteføljefondenes private forvaltere.

Dansk Vækstkapitals kommanditister består af danske pensionsselskaber underlagt tilsyn af Finanstilsynet, hvorfor Dansk Vækstkapitals likviditetsrisiko anses for at være beskedent.

FORVENTNINGER TIL DET KOMMENDE ÅR

Investeringsperioden for Dansk Vækstkapital udløb ved udgangen af 2015, og der vil således ikke blive foretaget nye investeringer i small cap- og mid cap-fonde og venturefonde. Alle de underliggende porteføljefonde er nu i exitperioden, så der investeres ikke længere i nye porteføljeselskaber. Ydeligere 10 pct. af tilsagnet forventes at blive kaldt i løbet af første halvår af 2021.

USÆDVANLIGE FORHOLD

Dansk Vækstkapitals aktiver, passiver og finansielle stilling pr. 31. december 2020 samt resultatet af Dansk Vækstkapitals aktiviteter og pengestrømme for 2020 er ikke påvirket af usædvanlige forhold.

USIKKERHED VED INDREGNING OG MÅLING

Der henvises til afsnittet "Væsentlige regnskabsmæssige skøn og vurderinger" under "Anvendt regnskabspraksis" for en nærmere beskrivelse af de områder i årsrapporten, som er omfattet af væsentlige skøn og forudsætninger.

BEGIVENHEDER EFTER BALANCEDAGEN

Efter regnskabsårets udløb har selskabet Peakon, fra Heartcore Capital Fund II-porteføljen, accepteret et købstilbud fra det amerikanske børsnoterede selskab, Workday. Salget er ikke reflekteret i regnskabet, da transaktionen ikke var lukket ved balancedatoen.

LEDELSESPÅTEGNING

Bestyrelsen har dags dato behandlet og godkendt årsrapporten for regnskabsåret 1. januar - 31. december 2020 for Dansk Vækstkapital K/S.

Årsrapporten er aflagt i overensstemmelse med årsregnskabsloven.

Årsregnskabet giver efter vores opfattelse et retvisende billede af selskabets aktiver, passiver og finansielle stilling pr. 31. december 2020 samt af resultatet af selskabets aktiviteter og pengestrømme for 2020.

Ledelsesberetningen indeholder efter vores opfattelse en retvisende redegørelse for de forhold, beretningen omhandler.

Årsrapporten indstilles til generalforsamlingens godkendelse.

Hellerup, den 24.02.2021

BESTYRELSE

Lars Nørby Johansen, bestyrelsesformand
Birgit Wøidemann Nørgaard, næstformand
Asbjørn Berge

DEN UAFHÆNGIGE REVISORS REVISIONSPÅTEGNING

Til kapitalejerne i Dansk Vækstkapital K/S

KONKLUSION

Vi har revideret årsregnskabet for Dansk Vækstkapital K/S for regnskabsåret 01.01.2020 - 31.12.2020, der omfatter resultatopgørelse, balance, egenkapitalopgørelse, pengestrømsopgørelse og noter, herunder anvendt regnskabspraksis. Årsregnskabet udarbejdes efter årsregnskabsloven.

Det er vores opfattelse, at årsregnskabet giver et retvisende billede af selskabets aktiver, passiver og finansielle stilling pr. 31.12.2020 samt af resultatet af selskabets aktiviteter og pengestrømme for regnskabsåret 01.01.2020 – 31.12.2020 i overensstemmelse med årsregnskabsloven.

GRUNDLAG FOR KONKLUSION

Vi har udført vores revision i overensstemmelse med internationale standarder om revision og de yderligere krav, der er gældende i Danmark. Vores ansvar ifølge disse standarder og krav er nærmere beskrevet i revisionspåtegningens afsnit "Revisors ansvar for revisionen af årsregnskabet". Vi er uafhængige af selskabet i overensstemmelse med internationale etiske regler for revisorer (IESBA's Etiske regler) og de yderligere krav, der er gældende i Danmark, ligesom vi har opfyldt vores øvrige etiske forpligtelser i henhold til disse regler og krav. Det er vores opfattelse, at det opnåede revisionsbevis er tilstrækkeligt og egnet som grundlag for vores konklusion.

LEDELSENS ANSVAR FOR REGNSKABET

Ledelsen har ansvaret for udarbejdelsen af et årsregnskab, der giver et retvisende billede i overensstemmelse med årsregnskabsloven. Ledelsen har endvidere ansvaret for den interne kontrol, som ledelsen anser for nødvendig for at udarbejde et årsregnskab uden væsentlig fejlinformation, uanset om denne skyldes besvigelser eller fejl.

Ved udarbejdelsen af årsregnskabet er ledelsen ansvarlig for at vurdere selskabets evne til at fortsætte driften, at oplyse om forhold vedrørende fortsat drift, hvor dette er relevant, samt at udarbejde årsregnskabet på grundlag af regnskabsprincippet om fortsat drift, medmindre ledelsen enten har til hensigt at likvidere selskabet, indstille driften eller ikke har andet realistisk alternativ end at gøre dette.

REVISORS ANSVAR FOR REVISIONEN AF REGNSKABET

Vores mål er at opnå høj grad af sikkerhed for, om årsregnskabet som helhed er uden væsentlig fejlinformation, uanset om denne skyldes besvigelser eller fejl, og at afgive en revisionspåtegning med en konklusion. Høj grad af sikkerhed er et højt niveau af sikkerhed, men er ikke en garanti for, at en revision, der udføres i overensstemmelse med internationale standarder om revision og de yderligere krav, der er gældende i Danmark, altid vil afdække væsentlig fejlinformation, når sådan findes. Fejlinformation kan opstå som følge af besvigelser eller fejl og kan betragtes som væsentlige, hvis det med rimelighed kan forventes, at de enkeltvis eller samlet har indflydelse på de økonomiske beslutninger, som regnskabsbrugere træffer på grundlag af årsregnskabet.

Som led i en revision, der udføres i overensstemmelse med internationale standarder om revision og de yderligere krav, der er gældende i Danmark, foretager vi faglige vurderinger og opretholder professionel skepsis under revisionen. Herudover:

- Identificerer og vurderer vi risikoen for væsentlig fejlinformation i årsregnskabet, uanset om denne skyldes besvigelser eller fejl, udformer og udfører revisionshandlinger som reaktion på disse risici samt opnår revisionsbevis, der er tilstrækkeligt og egnet til at danne grundlag for vores konklusion. Risikoen for ikke at opdage væsentlig fejlinformation forårsaget af besvigelser er højere end ved væsentlig fejlinformation forårsaget af fejl, idet besvigelser kan omfatte sammensværgelser, dokumentfalsk, bevidste udeladelser, vildledning eller tilsidesættelse af intern kontrol.
- Opnår vi forståelse af den interne kontrol med relevans for revisionen for at kunne udforme revisionshandlinger, der er passende efter omstændighederne, men ikke for at kunne udtrykke en konklusion om effektiviteten af selskabets interne kontrol.
- Tager vi stilling til, om den regnskabspraksis, som er anvendt af ledelsen, er passende, samt om de regnskabsmæssige skøn og tilknyttede oplysninger, som ledelsen har udarbejdet, er rimelige.
- Konkluderer vi, om ledelsens udarbejdelse af årsregnskabet på grundlag af regnskabsprincippet om fortsat drift er passende, samt om der på grundlag af det opnåede revisionsbevis er væsentlig usikkerhed forbundet med begivenheder eller forhold, der kan skabe betydelig tvivl om selskabets evne til at fortsætte driften. Hvis vi konkluderer, at der er en væsentlig usikkerhed, skal vi i vores revisionspåtegning gøre opmærksom på oplysninger herom i årsregnskabet eller, hvis sådanne oplysninger ikke er tilstrækkelige, modificere vores konklusion. Vores konklusioner er baseret på det revisionsbevis, der er opnået frem til datoen for vores

revisionspåtegning. Fremtidige begivenheder eller forhold kan dog medføre, at selskabet ikke længere kan fortsætte driften.

- Tager vi stilling til den samlede præsentation, struktur og indhold af årsregnskabet, herunder noteoplysningerne, samt om årsregnskabet afspejler de underliggende transaktioner og begivenheder på en sådan måde, at der gives et retvisende billede heraf.

Vi kommunikerer med den øverste ledelse om bl.a. det planlagte omfang og den tidsmæssige placering af revisionen samt betydelige revisionsmæssige observationer, herunder eventuelle betydelige mangler i intern kontrol, som vi identificerer under revisionen.

UDTALELSE OM LEDELSESBERETNINGEN

Ledelsen er ansvarlig for ledelsesberetningen.

Vores konklusion om årsregnskabet omfatter ikke ledelsesberetningen, og vi udtrykker ingen form for konklusion med sikkerhed om ledelsesberetningen.

I tilknytning til vores revision af årsregnskabet er det vores ansvar at læse ledelsesberetningen og i den forbindelse overveje, om ledelsesberetningen er væsentligt inkonsistent med årsregnskabet eller vores viden opnået ved revisionen eller på anden måde synes at indeholde væsentlig fejlinformation.

Vores ansvar er derudover at overveje, om ledelsesberetningen indeholder krævede oplysninger i henhold til årsregnskabsloven.

Baseret på det udførte arbejde er det vores opfattelse, at ledelsesberetningen er i overensstemmelse med årsregnskabet og er udarbejdet i overensstemmelse med årsregnskabslovens krav. Vi har ikke fundet væsentlig fejlinformation i ledelsesberetningen.

København, den 24.02.2021

Deloitte

Statsautoriseret Revisionspartnerselskab

CVR-nr. 33 96 35 56

Kasper Bruhn Udam

statsautoriseret revisor

MNE-nr. mne29421

Jakob Lindberg

statsautoriseret revisor

MNE-nr. mne40824

19 ANVENDT REGNSKABSPRAKSIS

23 RESULTATOPGØRELSE

24 BALANCE

25 EGENKAPITALOPGØRELSE

26 PENGESTRØMSOPGØRELSE

27 NOTER

ANVENDT REGNSKABSPRAKSIS

REGNSKABSGRUNDLAG

Årsrapporten for Dansk Vækstkapital K/S for 2020 er udarbejdet i overensstemmelse med årsregnskabslovens bestemmelser for en stor klasse C-virksomhed samt med tilpasninger, der følger af, at selskabet er et kommanditselskab, hvis aktivitet er investering i private equity-fonde (fund-of-funds).

I det omfang, det er i overensstemmelse med årsregnskabsloven, foretages indregning af kapitalandele i porteføljefonde efter retningslinjerne udarbejdet af The International Private Equity and Venture Capital Valuation Guidelines Board (IPEV Board), som den danske brancheorganisation for venture- og kapitalfonde, DVCA, har tilsluttet sig.

For at opnå et retvisende billede af kommanditselskabets aktivitet er resultatopgørelsen ændret i forhold til årsregnskabslovens skemakrav. I resultatopgørelsen præsenteres værdiregulering m.v. af kapitalandele i porteføljefonde som en del af den primære drift.

Årsregnskabet for 2020 er aflagt i t.kr., og anvendt regnskabspraksis er uændret i forhold til sidste år.

Generelt om indregning og måling

Indtægter indregnes i resultatopgørelsen, i takt med at de indtjenes. Herudover indregnes værdireguleringer af finansielle aktiver og forpligtelser, der måles til dagsværdi eller amortiseret kostpris. Endvidere indregnes i resultatopgørelsen alle omkostninger, der er afholdt for at opnå årets indtjening, herunder afskrivninger, nedskrivninger og hensatte forpligtelser samt tilbageførsler som følge af ændrede regnskabsmæssige skøn af beløb, der tidligere har været indregnet i resultatopgørelsen.

Aktiver indregnes i balancen, når det er sandsynligt, at fremtidige økonomiske fordele vil tilflyde selskabet, og aktivets værdi kan måles pålideligt. Forpligtelser indregnes i balancen, når det er sandsynligt, at fremtidige økonomiske fordele vil fragå selskabet, og forpligtelsens værdi kan måles pålideligt.

Ved første indregning måles aktiver og forpligtelser til kostpris. Efterfølgende måles aktiver og forpligtelser som beskrevet for hver enkelt regnskabspost nedenfor. Ved indregning og måling tages hensyn til forudsigelige tab og risici, der fremkommer, inden årsrapporten aflægges, og som be- eller afkræfter forhold, der eksisterede på balancedagen.

Som målevaluta benyttes danske kroner (kr.). Alle andre valutaer anses som fremmed valuta.

Omregning af fremmed valuta

Transaktioner i fremmed valuta (cash calls, distributioner m.v.) omregnes til transaktionsdagens kurs. Valutakursdifferencer, der opstår mellem transaktionsdagens kurs og kursen på betalingsdagen, indregnes i resultatopgørelsen via værdireguleringer på porteføljefondene. De udestående forpligtelser til porteføljefonde i udenlandsk valuta omregnes til balancedagens valutakurs.

Tilgodehavender, gæld og andre monetære poster i fremmed valuta, som ikke er afregnet på balancedagen, måles til balancedagens valutakurs. Forskellen mellem balancedagens kurs og kursen på tidspunktet for tilgodehavendets eller gældens opståen indregnes i resultatopgørelsen under finansielle indtægter og omkostninger.

Væsentlige regnskabsmæssige skøn og vurderinger

I overensstemmelse med lovgivningen udarbejdes årsregnskabet ud fra visse særlige

forudsætninger, der medfører brug af regnskabsmæssige skøn og vurderinger. Ledelsen foretager disse skøn og vurderinger i overensstemmelse med selskabets regnskabspraksis og på baggrund af historiske erfaringer samt forudsætninger, som ledelsen anser som forsvarlige og realistiske. De faktiske resultater kan afvige væsentligt fra disse skøn.

De områder, hvor skøn og vurderinger er væsentlige for årsregnskabet, er følgende:

Kapitalandele i porteføljefonde og co-investeringer i deres porteføljeselskaber – måles til dagsværdi baseret på rapportering fra ledelsen i fondene, hvor der er væsentlige skøn forbundet med måling af dagsværdierne, herunder de underliggende selskaber, som fondene har investeret i. Ledelsen i porteføljefondene har ved målingen af værdien af disse investeringer foretaget skøn over porteføljeselskabernes udviklingsstadium og forventede fremtidige udvikling, fortsatte finansieringsbehov og kommercialiseringsmuligheder.

RESULTATOPGØRELSEN

Resultat af kapitalandele i porteføljefonde

I resultatopgørelsen indregnes kommanditselskabets forholdsmæssige andel af årets resultat i kommanditselskabets porteføljefonde, hvilket inkluderer realiserede og urealiserede gevinster og tab på fondenes investeringer i selskaberne. Porteføljefondenes omkostninger forbundet med forvaltningen af porteføljeselskaberne indgår ligeledes som en urealiseret værdiregulering af kapitalandele i porteføljefonde.

Fastsættelse af værdien af porteføljeselskaberne i porteføljefondene foretages af managementselskaberne. Dagsværdien er prisen, som man vil modtage ved at sælge et aktiv i en almindelig transaktion i markedet. Managementselskaberne har forskellige værdiansættelsesmetoder afhængig af porteføljeselskabet. For noterede investeringer benyttes børskursen på skæringsdatoen. For investeringer med substantiel og vedvarende cash flow eller indtjening anvendes oftest multipler baseret på peer-groups, mens investeringer uden signifikant indtjening oftest anvender kostpris eller pris baseret på seneste investeringsrunde.

Resultat af co-investeringer i porteføljeselskaber

I resultatopgørelsen indregnes kommanditselskabets andel af realiserede og urealiserede gevinster og tab på co-investeringer i porteføljefondenes porteføljeselskaber baseret på porteføljefondenes værdiansættelse af porteføljeselskaberne.

Fastsættelse af værdien af porteføljeselskabet sker i porteføljefonden, hvori co-investeringen ligger efter de ovennævnte principper.

Management fee

Management fee omfatter honorar til Vækstfonden for arbejdet som investment manager for kommanditselskabet.

Øvrige administrationsomkostninger

I øvrige administrationsomkostninger indregnes omkostninger, der er afholdt i året i forbindelse med administrationen af kommanditselskabet, herunder omkostninger til advokat, revisor og konsulentassistance.

Finansielle poster

Finansielle indtægter og omkostninger omfatter renter og øvrige finansielle omkostninger relateret til kommanditselskabets bankgæld.

Skat af årets resultat

Kommanditselskabet er i skattemæssig sammenhæng ikke en selvstændig enhed og dermed ikke selvstændigt skattepligtigt, idet kommanditselskabets resultat indgår i kommanditisternes og komplementarens skattepligtige indkomst. Der afsættes som følge heraf ikke skat i årsregnskabet.

BALANCEN

Kapitalandele i fonde

Kapitalandele i fonde, der er noterede, måles til Dansk Vækstkapital K/S's andel af fondenes dagsværdi. Ved opgørelsen af fondenes dagsværdi er International Private Equity and Venture Capital Valuation Guidelines' (IPEV) principper for værdiansættelse anvendt for porteføljeinvesteringerne. Årets værdireguleringer indregnes i resultatopgørelsen.

Oplysninger om kurser m.v., der fremkommer efter regnskabsafslutningen, vil alene blive indarbejdet, såfremt disse er væsentlige for vurderingen af årsregnskabet.

Co-investeringer i porteføljeselskaber

Kapitalandele i porteføljeselskaber måles til kommanditselskabets andel af porteføljeselskabets dagsværdi. Opgørelsen af porteføljeselskabets dagsværdi er foretaget i overensstemmelse med The International Private Equity and Venture Capital Valuation Guidelines.

Finansielle gældsforpligtelser

Kommanditselskabets bankgæld måles til dagsværdi. Øvrige gældsforpligtelser måles til amortiseret kostpris, der i al væsentlighed svarer til nominal værdi.

Investeringstilsagn

Tilsagn om investeringer i porteføljefonde, som endnu ikke er udbetalt, oplyses i noterne under eventualforpligtelser, når der er underskrevet en bindende investeringsaftale, LPA (Limited Partnership Agreement). Herudover oplyses om tilsagn om investeringer i fonde, som er betinget af opnåelse af specifikke milepæle, og hvor der endnu ikke er underskrevet en bindende investeringsaftale (LPA).

PENGESTRØMSOPGØRELSEN

Pengestrømsopgørelsen viser kommanditselskabets pengestrømme for året opdelt på drifts-, investerings- og finansieringsaktivitet, årets forskydning i likvider samt kommanditselskabets likvider ved årets begyndelse og slutning.

Pengestrøm fra driftsaktivitet

Pengestrøm fra driftsaktiviteten opgøres som årets resultat reguleret for ændring i driftskapitalen. Driftskapitalen omfatter kortfristede gældsforpligtelser eksklusiv de poster, der indgår i likvider, samt skyldigt tilsagn til porteføljefonde.

Pengestrøm fra investeringsaktivitet

Pengestrøm fra investeringsaktiviteten omfatter pengestrømme fra udbetalinger til og tilbagebetalinger fra porteføljefonde.

Pengestrøm fra finansieringsaktivitet

Pengestrøm fra finansieringsaktiviteten omfatter pengestrømme fra ind- og udbetalinger fra og til kommanditisterne.

Likvider

Likvide midler består af 'Likvide beholdninger' under omsætningsaktiver og 'Bankgæld' under kortfristede gældsforpligtelser.

Nøgletal

De i hoved- og nøgletaloversigten anførte nøgletal er beregnet således:

Total Value to Paid-In (TVPI):

Summen af værdien af udlodninger til investorerne og værdien af investorerne's andel af den resterende urealiserede egenkapital i fonden i forhold til indbetalt kapital fra investorerne.

Residual Value to Paid-In (RVPI):

Værdien af investorenes andel af den urealiserede egenkapital i fonden i forhold til indbetalt kapital fra investorerne.

Distributions to Paid-In (DPI):

Værdien af udlodninger til investorerne i forhold til indbetalt kapital fra investorerne.

IRR, brutto:

Den interne rente beregnet på baggrund af realiserede pengestrømme mellem Dansk Vækstkapital og investorerne (kommanditisterne) samt værdien af egenkapitalen eksklusive management fee og øvrige omkostninger i Dansk Vækstkapital.

IRR, netto:

Den interne rente beregnet på baggrund af realiserede pengestrømme mellem Dansk Vækstkapital og investorerne (kommanditisterne) samt værdien af egenkapitalen i Dansk Vækstkapital.

RESULTATOPGØRELSE

1. JANUAR - 31. DECEMBER, T.KR.

NOTE		2020	2019
	Kursgevinster og -tab		
	Værdiregulering af kapitalandele i porteføljefonde	343.425	376.293
	Værdiregulering af co-investeringer i porteføljeselskaber	-4.701	-1.686
	Kursgevinster og -tab i alt	338.724	374.607
	Resultat af investeringsvirksomhed	338.724	374.607
	Administrationsomkostninger		
1	Bestyrelseshonorar	-637	-637
	Management fee	-7.058	-6.514
2, 3	Øvrige administrationsomkostninger	-185	-291
	Administrationsomkostninger i alt	-7.880	-7.442
	Resultat af ordinær primær drift	330.844	367.165
	Finansielle poster		
4	Finansielle omkostninger, netto	-103	-67
	Finansielle poster i alt	-103	-67
	Årets resultat	330.741	367.098
5	Resultatdisponering		

BALANCE

PR. 31. DECEMBER, T.K.R.

NOTE

		2020	2019
AKTIVER			
Anlægsaktiver			
Finansielle anlægsaktiver			
6	Kapitalandele i porteføljefonde	3.357.528	3.047.952
7	Co-investeringer i porteføljeselskaber	31.549	36.250
	Tilbageholdt udbytteskat	-	-
Finansielle anlægsaktiver i alt		3.389.077	3.084.202
Anlægsaktiver i alt		3.389.077	3.084.202
8	Likvide beholdninger	-	83.252
AKTIVER I ALT		3.389.077	3.167.454
PASSIVER			
Egenkapital			
9	Kapitaltilsagn fra kommanditister	4.088.189	4.088.189
	Ikke indbetalt kapitaltilsagn fra kommanditister	-923.120	-923.120
	Udbetalt til kommanditister	-2.176.472	-1.914.106
	Overført resultat	2.246.960	1.916.219
Egenkapital i alt		3.235.557	3.167.181
Kortfristede gældsforpligtelser			
8	Bankgæld	153.326	-
10	Anden gæld	194	273
Kortfristede gældsforpligtelser i alt		153.520	273
Gældsforpligtelser i alt		153.520	273
PASSIVER I ALT		3.389.077	3.167.454
11	Eventualforpligtelser og andre økonomiske forpligtelser		
12	Nærtstående parter		

EGENKAPITALOPGØRELSE

T.KR.

	Kapital- tilsagn fra komman- ditister	Ikke indbetalt kapitaltilsagn fra komman- ditister	Udbetalt til komman- ditisterne	Overført resultat	I alt
Egenkapital 31. december 2018	4.088.189	-1.331.939	-1.536.304	1.549.122	2.769.067
Indbetalt af kommanditisterne		408.819			408.819
Udbetalt til kommanditisterne			-377.802		-377.802
Overført, jf. resultatdisponering				367.098	367.098
Egenkapital 31. december 2019	4.088.189	-923.120	-1.914.106	1.916.219	3.167.181
Indbetalt af kommanditisterne		0			0
Udbetalt til kommanditisterne			-262.366		-262.366
Overført, jf. resultatdisponering				330.741	330.741
Egenkapital 31. december 2020	4.088.189	-923.120	-2.176.472	2.246.960	3.235.557

PENGESTRØMSOPGØRELSE

1. JANUAR - 31. DECEMBER, T.KR.

	2020	2019
Årets resultat	330.844	367.098
Værdiregulering af kapitalandele i porteføljefonde	-343.425	-376.293
Værdiregulering af co-investeringer i porteføljeselskaber	4.701	1.686
Ændring i driftskapital	-182	-4.726
Pengestrøm fra driftsaktiviteter	-8.062	-12.236
Udbetalinger til porteføljefonde	-180.287	-269.694
Udlodninger fra porteføljefonde	214.137	374.566
Udlodninger fra co-investeringer	0	51.546
Pengestrøm fra investeringsaktiviteter	33.850	156.419
Kontante indskud fra kommanditister	0	408.819
Udlodning til kommanditister	-262.366	-377.576
Pengestrøm fra finansieringsaktiviteter	-262.366	31.243
Ændringer i likvider	-236.579	175.426
Likvider 1. januar	83.252	-92.174
Likvider 31. december, netto	-153.326	83.252

NOTE 1-4

T.KR.

NOTE 1 BESTYRELSESHONORAR	2020	2019
Bestyrelseshonorar	637	637
Bestyrelseshonorar i alt	637	637
<p>Det samlede honorar til bestyrelsen udgør 637 t.kr. i 2020, heraf formanden 300 t.kr., næstformanden 187 t.kr. og et øvrigt medlem 150 t.kr. Antallet af bestyrelsesmedlemmer er uændret fra 2019, hvor bestyrelsen også udgjorde tre medlemmer.</p>		
NOTE 2 ØVRIGE ADMINISTRATIONSOMKOSTNINGER	2020	2019
Honorar til komplementar	20	19
Andre omkostninger	84	123
Øvrige administrationsomkostninger i alt	104	142
<p>Selskabet har ikke haft ansatte i regnskabsåret.</p>		
NOTE 3 REVISIONSHONORAR	2020	2019
Lovpligtig revision	80	109
Andre erklæringsopgaver med sikkerhed	-	-
Skattemæssig assistance	-	-
Andre ydelser	-	40
Revisionshonorar i alt	80	149
NOTE 4 FINANSIELLE POSTER	2020	2019
Renteomkostninger, kassekredit	103	67
Finansielle poster i alt	103	67

ÅRSREGNSKAB
NOTE 5-7

T.KR.

NOTE 5 RESULTATDISPONERING	2020	2019
Årets resultat	330.741	367.098
Overført til egenkapitalen	330.741	367.098
NOTE 6 KAPITALANDELE I PORTEFØLJEFONDE	2020	2019
Anskaffelsessum primo	2.995.553	2.725.860
Tilgang i året	180.287	269.694
Anskaffelsessum ultimo	3.175.840	2.995.553
Tilbageløb primo	-1.704.647	-1.329.854
Tilbageløb i året	-214.137	-374.793
Tilbageløb ultimo	-1.918.784	-1.704.647
Værdireguleringer primo	1.757.046	1.380.763
Værdireguleringer i året	343.425	376.283
Værdireguleringer ultimo	2.100.471	1.757.046
Regnskabsmæssig værdi 31. december	3.357.528	3.047.952
NOTE 7 CO-INVESTERINGER I PORTEFØLJESELSKABER	2020	2019
Anskaffelsessum primo	37.250	43.072
Afgang i året	0	-5.822
Anskaffelsessum ultimo	37.250	37.250
Værdireguleringer primo	-1.000	46.409
Værdireguleringer i året	-4.701	-1.686
Værdireguleringer fra afgang	0	-45.723
Værdireguleringer ultimo	-5.701	-1.000
Regnskabsmæssig værdi 31. december	31.549	36.250

NOTE 8-10

T.KR.

NOTE 8 BANKGÆLD/LIKVIDER	2020	2019
Likvide beholdninger		83.252
Kortfristet bankgæld	-153.326	

Selskabet har en kreditfacilitet på 500.000 t.kr. med henblik på at finansiere selskabets kapitalbehov i perioderne mellem kapitaltilførsel fra kommanditisterne.

I overensstemmelse med kommanditselskabsaftalen har kommanditisterne indgået aftale om løbende indbetalinger på op til 4.786.800 t.kr. i takt med behovet for kapital i selskabet. I februar 2017 blev kapitaltilsagnet nedskrevet med 698.612 t.kr., hvorefter det samlede kapitaltilsagn udgør 4.088.189 t.kr. Der er indbetalt 3.165.068 t.kr., svarende til 77 pct. af det samlede tilsagn. Vækstfondens tilsagn finansieres ved, at alle øvrige kommanditister har givet tilsagn om ydelse af lån til Vækstfonden, som anvendes krone for krone af Vækstfonden til indskud af kapital (tilsagn) i Dansk Vækstkapital.

NOTE 9 INVESTORFORDELING	Tilsagn	Andel
Vækstfonden	3.066.141	75,0 pct.
Institutionelle investorer	1.022.047	25,0 pct.
I alt	4.088.189	100,0 pct.

Komplementar

Dansk Vækstkapital Komplementar ApS

NOTE 10 ANDEN GÆLD	2020	2019
A-skat og arbejdsmarkedsbidrag (bestyrelses honorar)	165	167
Anden gæld i alt	165	167

T.KR.

NOTE 11 EVENTUALFORPLIGTELSER OG ANDRE ØKONOMISKE FORPLIGTELSER

Investerings-tilsagn, kapitalandele i porteføljerfonde	Tilsagn	Udbetalt	Recirkulering	Kursregulering	Rest-tilsagn
Capidea Kapital II K/S	362.245	-312.764	-	-	49.481
CataCap I K/S	250.000	-233.278	-	-	16.722
Danish Climate Investment Fund I K/S	150.000	-94.682	-	-	55.318
Erhvervsinvest III K/S	292.666	-268.124	-	-	24.541
FSN Capital IV L.P.	284.683	-244.806	25.478	-15.928	49.428
Heartcore Capital Fund II K/S	175.000	-187.273	18.218	-	5.945
Heartcore Capital Fund III K/S	157.000	-126.071	-	-	30.928
IK VII No. 3 Limited Partnership	298.396	-292.359	6.037	308	12.382
Industri Udvikling IV K/S	190.000	-171.000	-	-	19.000
Maj Invest Equity 4 K/S	400.000	-362.329	-	-	37.671
NCP-IVS Fund III K/S	125.000	-126.912	5.710	-	3.799
Polaris Private Equity IV K/S	400.000	-298.751	-	-	101.249
Procuritas Capital Investors V LP	37.157	-37.481	4.093	182	3.951
SEED Capital Denmark II K/S	150.000	-140.109	-	-	9.891
SEED Capital Denmark III K/S	150.000	-101.165	-	-	48.835
Sunstone Life Science Ventures Fund III K/S	200.000	-178.734	6.641	-	27.907
I alt	3.622.146	-3.175.841	66.177	-15.437	497.046

NOTE 12 NÆRTSTÅENDE PARTER

Sekretariat: Dansk Vækstkapital administreres af Vækstfonden i henhold til en management-aftale, hvor Vækstfonden fungerer som sekretariat.

Transaktioner: Årligt management fee.

Komplementar: Dansk Vækstkapital Komplementar ApS.

Transaktioner: Årligt vederlag som komplementar.

BESTYRELSENS LEDELSHVERV



LARS NØRBY JOHANSEN
FORMAND

Formand

- Københavns Lufthavne A/S
- Codan A/S og datterselskab
- William Demant Invest A/S
- William Demant Fonden Fonden
- Montana Møbler A/S
- TRAPHOLT Museum
- DMA International

Næstformand

- Arp-Hansen Hotel Group A/S

Bestyrelsesmedlem

- Bornholms Mosteri A/S
- Den Erhvervsdrivende Fond
- Danmarks Underholdnings-
orkester A/S
- Kadeau ApS



BIRGIT WØIDEMANN
NØRGAARD
NÆSTFORMAND

Formand

- Norisol A/S

Næstformand

- NNE Pharmaplan A/S
- Statens IT Råd

Bestyrelsesmedlem

- Dansk Vækstkapital II K/S
- NCC AB
- DSV A/S
- WSP Global Inc.
- ABP
- RGS Nordic A/S



ASBJØRN BERGE
BESTYRELSESMEDLEM

Direktør

- Fam. Berge Holding ApS og
datterselskab
- Berge Holding ApS

Formand

- Carnad A/S
- Lilleheden A/S og datterselskab
- Palsgaard Spær A/S og
datterselskaber
- J-Coating A/S
- Vestergaard Huse A/S
- Træfonden

Næstformand

- Freja Transport & Logistics A/S

Bestyrelsesmedlem

- Junckers Industrier
- A/S Lindenberg Gods og
datterselskab
- Rold Skov Savværk A/S
- Tvillum A/S
- Plus A/S
- SEEK4CARS A/S
- Papiruld Danmark A/S
- LSM:STEEL Spånteknik ApS

SELSKABSOPLYSNINGER

SELSKAB

Dansk Vækstkapital K/S
c/o Vækstfonden
Strandvejen 104A
2900 Hellerup
Danmark

Telefon +45 35 29 86 00

www.danskvækstkapital.dk

CVR-nummer: 33 76 85 32

Regnskabsår: 1. januar - 31. december

Hjemstedskommune: Gentofte

KOMPLEMENTAR

Dansk Vækstkapital Komplementar ApS

BESTYRELSE

Lars Nørby Johansen, formand
Birgit W. Nørgaard, næstformand
Asbjørn Berge

REVISION

Deloitte
Statsautoriseret Revisionspartnerselskab
Weidekampsgade 6
2300 København S

BANK

Nordea Bank Danmark A/S
Christiansbro
Strandgade 3
0900 København C